

# PLAN DE MITIGACIÓN DE COVID

PARA 2021-2022

A partir del 17 de septiembre de 2021

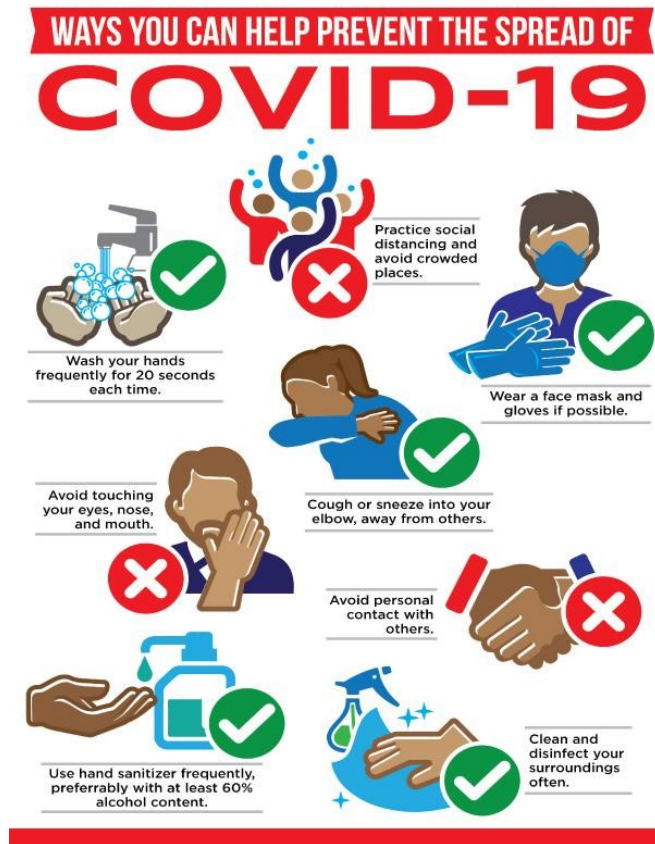
## TABLA DE CONTENIDO

Señalización	Página 2
Enmascaramiento	Página 3
Distanciamiento físico	Página 4
Transporte	Página 5
Limpieza e higiene	Página 6-7
Manejo posible, sospechoso, presunto o confirmado casos positivos de COVID-19	Página 8-11
Atletismo y actividades extracurriculares	Página 12

## Señalización

Habr a se alizacion en todas nuestras instalaciones que promueva formas en que los estudiantes y el personal pueden ayudar a prevenir la propagacion de COVID-19. La se alizacion promover a las siguientes precauciones:

- L vese las manos con frecuencia durante 20 segundos cada vez
- Practique el distanciamiento social y evite los lugares concurridos siempre que sea posible
- Use una m scara facial, excepto donde se puede lograr el distanciamiento social como se define en el Kit de herramientas de salud p blica de StrongSchoolsNC (K-12)
- Evite tocarse los ojos, la nariz y la boca Toser o estornudar en el codo, lejos de los dem s
- Evite el contacto personal con otras personas
- Use desinfectante de manos con frecuencia
- Limpie y desinfecte su entorno a menudo
- Limite las visitas



## Enmascaramiento

Excepto cuando se puede lograr un distanciamiento social mínimo según lo definido por el Kit de herramientas de salud pública de StrongSchoolsNC (K-12), CCS exige el uso de máscaras para todas las personas, independientemente del estado de vacunación, incluidos estudiantes, maestros, personal y visitantes porque un beneficio del enmascaramiento es la protección contra COVID y otras enfermedades respiratorias. Cuando los maestros, el personal y los estudiantes usan una máscara de manera consistente y correcta, protegen a los demás y a sí mismos. El uso constante y correcto de la mascarilla es especialmente importante en interiores y en entornos concurridos. El uso de una máscara reducirá significativamente el número de personas que están en cuarentena. La CAC garantizará estrategias de mitigación en capas, incluido el distanciamiento físico (cuando sea posible) y la higiene de las manos, así como un monitoreo cercano de los aumentos en los casos de COVID-19.

Nota: Se proporcionarán máscaras a aquellos estudiantes que las necesiten (incluso en los autobuses), como los estudiantes que olvidaron traer su máscara o cuyas familias no pueden pagarlas. No se tomarán medidas disciplinarias contra un estudiante que no tenga mascarilla.



## Vacunas

La décision de se faire vacciner ou non est un choix personnel, mais si vous souhaitez obtenir des informations sur les vaccinations, vous pouvez contacter le département régional de la santé d'Albemarle.

## Renseignements sur le vaccin contre la COVID-19

L'ARHS continue d'accepter des rendez-vous vaccinaux pour les première et deuxième doses de Moderna et Pfizer, ainsi que Johnson et Johnson, dans chacun des services de santé locaux. Des rendez-vous seront disponibles pour les résidents des huit comtés de 12 ans et plus.

**Pasquotank County  
Health Department**  
[252-338-4400](tel:252-338-4400)

**Perquimans County  
Health Department**  
[252-426-2100](tel:252-426-2100)

**Camden County  
Health Department**  
[252-338-4460](tel:252-338-4460)

**Chowan County  
Health Department**  
[252-482-6003](tel:252-482-6003)

**Currituck County  
Health Department**  
[252-232-2271](tel:252-232-2271)

**Bertie County Health  
Department**  
[252-794-5322](tel:252-794-5322)

**Gates County  
Health Department**  
[252-357-1380](tel:252-357-1380)

**Hertford County  
Health Department**  
[252-862-4054](tel:252-862-4054)



## Distanciamiento físico

Siempre y cuando sea posible, CCS mantendrá la distancia mínima según se define en el Kit de herramientas de salud pública de StrongSchoolsNC (K-12) entre estudiantes y adultos dentro de los entornos escolares en la mayor medida posible. CCS minimizará las oportunidades de contacto cercano como resultado de la exposición sostenida entre los estudiantes al alentar a los maestros a desarrollar actividades de instrucción y no instrucción que minimicen el contacto cercano. Además, los maestros y el personal deben minimizar las oportunidades de contacto cercano durante las reuniones del personal, los períodos de planificación, el almuerzo, el recreo, en las salas de maestros y las salas de descanso y otras áreas en las que los maestros y el personal pueden congregarse. Los visitantes podrán ingresar a los edificios escolares solo con cita previa y se les pedirá que usen una máscara.



## Transporte

A partir del 29 de enero de 2021, los CDC emitieron una "Orden" federal que requiere cubiertas faciales en todos los "medios de transporte" con excepciones limitadas, como los vehículos privados. El gobierno federal claramente toma la posición de que los autobuses escolares (amarillos y de actividad) se consideran una forma de transporte público y están cubiertos por la Orden de los CDC. La ley federal tiene prioridad sobre cualquier ley, guía o recomendación estatal y la Orden federal de los CDC exige el uso de cubiertas faciales en los autobuses escolares y otras formas de transporte público.

### **Autobús**

- Todos los estudiantes que tienen 5 años o más, y todos los maestros, personal y otros adultos deberán usar cubiertas faciales cuando estén en un autobús.*
- Si una persona se enferma durante el día, no se le permitirá usar el transporte grupal.*
- Si un conductor se enferma durante el día, el conductor seguirá los protocolos descritos en este documento y no volverá a conducir a los estudiantes hasta que cumplan con los criterios para regresar.*
- Las ventanas se mantendrán abiertas mientras el vehículo está en movimiento para ayudar a reducir la propagación del virus al aumentar la circulación del aire, si es apropiado, seguro y si el clima lo permite.*
- Los vehículos de transporte se limpiarán regularmente.*
- Se garantizará el uso seguro y correcto de los productos de limpieza y desinfección y el almacenamiento adecuado de dichos productos.*
- Las superficies tocadas en los vehículos se limpiarán con frecuencia.*
- Las ventanas y puertas se mantendrán abiertas al limpiar los vehículos.*
- Se asignarán asientos para estudiantes.*
- Se proporcionará desinfectante de manos y máscaras.*



## Limpieza e higiene



Las escuelas del condado de Camden:

- Proporcionar suministros adecuados para apoyar comportamientos de higiene saludables (por ejemplo, jabón, desinfectante de manos, toallas de papel, etc.)
- Enseñe y refuerce el lavado de manos con agua y jabón durante al menos 20 segundos
- Limpie las superficies una vez al día, priorizando las superficies de alto contacto.
- Utilizar artículos de limpieza diseñados para matar el virus COVID.



## Espacios de instrucción

Los estudiantes estarán socialmente distanciados para mantener la distancia mínima como se define en el Kit de herramientas de salud pública de StrongSchoolsNC (K-12) cuando sea factible y se les alentará a limitar el intercambio de recursos.

### **Requisitos**

- *Los estudiantes serán colocados para mantener la distancia mínima como se define en el Kit de Herramientas de Salud Pública de StrongSchoolsNC (K-12) (3 pies en la medida de lo posible) para reducir el riesgo de transmisión de cualquier enfermedad. Las actividades grupales como el "tiempo de alfombra" se desalentarán enérgicamente.*
- *El intercambio de artículos personales y suministros en el aula, como utensilios de escritura, se limitará con las precauciones en su lugar.*
- ☐ *El desinfectante de manos estará disponible para los estudiantes a medida que entran y salen del aula durante el día..*
- ☐ *Classrooms will be cleaned and sanitized at the end of each day.*



## **Espacios Compartidos**

Limitar el uso de espacios compartidos garantiza que se priorice la salud y la seguridad de los estudiantes y el personal. Las siguientes pautas se utilizarán para limitar el uso de espacios compartidos.

### **Cafetería**

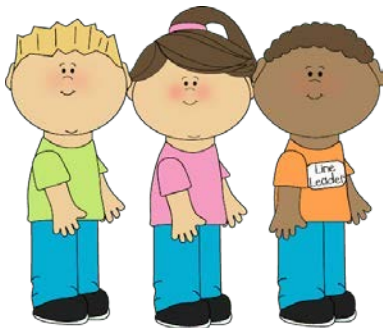
- El desayuno se servirá Grab-N-Go a través del quiosco, se entregará en las aulas y / o se recogerá en la cafetería y se llevará de regreso al aula..*
- El almuerzo se servirá / comerá en las cafeterías de la escuela.*

### **Pasillos**

- Se colocará señalización en toda la escuela para recordar a los estudiantes que deben mantener la distancia social y lavarse las manos con frecuencia.*
- Los vasos desechables estarán disponibles para el uso de los estudiantes en las fuentes de agua. Se alienta a los estudiantes a traer botellas de agua y usar las estaciones de servicio sin contacto cuando estén disponibles.*

### **Baños**

- Los maestros elaborarán un horario que permita a los estudiantes usar el baño una clase a la vez.*
- El acceso al baño estará limitado a un pequeño número de estudiantes a la vez.*
- Se espera que los estudiantes se laven las manos antes de salir del baño.*





## **Manejo de casos positivos posibles, sospechosos, presuntos o confirmados de COVID-19**

**Síntomas:** Los estudiantes, maestros y personal que tienen síntomas de COVID-19 deben quedarse en casa y ser referidos a su proveedor de atención médica para pruebas y atención. Quedarse en casa cuando está enfermo es esencial para mantener las infecciones fuera de las escuelas y prevenir la propagación a otros.

Para los estudiantes, el personal y los maestros con afecciones crónicas, la presencia de síntomas debe representar un cambio de su estado de salud típico para justificar la exclusión de la escuela. La aparición de cualquiera de los síntomas a continuación mientras un estudiante, maestro o miembro del personal está en la escuela sugiere que la persona puede ser referida para pruebas de diagnóstico de COVID-19, evaluación y / o cuarentena:

- Fiebre (temperatura de 100.4 grados Fahrenheit o más)
- Dolor de garganta
- Tos (para las personas con tos crónica debido a alergias o asma, un cambio en su tos desde el inicio)
- Dificultad para respirar (para las personas con asma, un cambio con respecto a su respiración inicial)
- Nueva pérdida del gusto o del olfato
- Diarrea o vómito
- Nueva aparición de dolor de cabeza intenso, especialmente con fiebre

Más información sobre cómo monitorear los síntomas está disponible en los CDC.

**Diagnosticadas:** Las personas que se presume que tienen o que son diagnosticadas con COVID-19 deben quedarse en casa hasta que cumplan con los criterios para el regreso a la escuela. Quedarse en casa cuando está enfermo de COVID es esencial para mantener las infecciones por COVID-19 fuera de las escuelas y prevenir la propagación a otros.

**Expuesto:** También es esencial que las personas que no están completamente vacunadas se pongan en cuarentena después de un contacto cercano reciente con alguien con COVID-19.

## Todas las escuelas:

- Haga que el personal realice un autocontrol de los síntomas.
  - Haga que las familias realicen pruebas de detección de síntomas en el hogar para los estudiantes, siguiendo las políticas escolares típicas para mantener a los niños en casa cuando estén enfermos. Recomendar que las familias remitan a los niños a pruebas de diagnóstico que presenten síntomas de COVID-19.
    - NCDHHS no recomienda la detección diaria de síntomas de COVID-19 para todos los estudiantes al ingresar a la escuela. Las escuelas deben seguir sus procedimientos típicos de exclusión como lo harían para cualquier tipo de enfermedad si un niño es sintomático en la escuela.
  - Aislar inmediatamente a las personas sintomáticas en un área designada en la escuela
    - Mantenga un espacio dedicado para aislar a las personas sintomáticas que se enferman durante el día escolar o revelar que han dado positivo por COVID-19. Ese espacio no debe ser utilizado para otros fines.
  - Requerir que las enfermeras escolares o el personal escolar dedicado que brinda atención directa al paciente usen el Equipo de Protección Personal (EPP) apropiado y realicen la higiene de manos después de quitarse el EPP.
  - Asegúrese de que los estudiantes sintomáticos permanezcan bajo la supervisión visual de un miembro del personal que esté al menos a 6 pies de distancia. El adulto supervisor debe usar una cubierta facial de tela o una máscara de procedimiento.
  - Tener un plan sobre cómo transportar a un estudiante enfermo o miembro del personal a casa o a la atención médica.
-

- Poner en cuarentena y sugerir pruebas de diagnóstico para las personas que presentan síntomas de COVID-19 en la escuela o revelar el contacto cercano conocido reciente a una persona con COVID-19.**
- Implementar procedimientos de limpieza y desinfección siguiendo las pautas de los CDC.**

### **CASO POSITIVO CONFIRMADO DE COVID**

Se requiere aislamiento para todos los casos presuntos o confirmados de COVID-19.

- Exigir que el personal y los estudiantes revelen y se queden en casa o se vayan a casa si:**
  - Están mostrando síntomas de COVID-19, hasta que cumplan con los criterios para el regreso
  - Han dado positivo por COVID-19, hasta que cumplan con los criterios para el retorno

Se requiere cuarentena para una persona que ha sido contacto cercano de alguien que se determina positivo con COVID-19, ya sea a través de pruebas o diagnósticos consistentes con los síntomas, con las siguientes excepciones:

- Las personas que están completamente vacunadas y no tienen síntomas **NO** necesitan ponerse en cuarentena después de un contacto cercano.
- Las personas que han dado positivo en la prueba de anticuerpos para COVID-19 o COVID-19 positivo en los últimos 3 meses y se han recuperado y no tienen síntomas **NO** tienen que ponerse en cuarentena.
- **Estudiantes que no están completamente vacunados después de un contacto cercano en un aula u otro entorno escolar si las máscaras estaban siendo usadas de manera apropiada y consistente tanto por la persona con COVID-19 como por la potencial personas expuestas, las personas potencialmente expuestas NO necesitan cuarentena. Esto se**

aplica a la exposición en las aulas, otros entornos en la escuela y el transporte escolar, **pero no se aplica a las exposiciones durante las actividades extracurriculares, incluidas las actividades atléticas. Esto no se aplica a los adultos.**

- Los CDC continúan recomendando la cuarentena durante 14 días después de la última exposición. Sin embargo, los CDC han ofrecido opciones para reducir la duración de la cuarentena en los siguientes:
  - Se han completado 10 días de cuarentena y no se han reportado síntomas durante el monitoreo diario en el hogar;
  - Se han completado 7 días de cuarentena y no se han reportado síntomas durante el monitoreo diario en el hogar, y el individuo ha recibido resultados de un antígeno negativo o una prueba PCR / molecular en una prueba tomada no antes del día 5 de cuarentena.
  - Si la cuarentena se interrumpe antes del día 14, el individuo debe continuar monitoreando los síntomas.

Informe a las autoridades de salud locales cualquier caso sospechoso o confirmado de COVID-19 entre estudiantes y personal (según lo requerido por NCGS §130A-136).

CCS implementará el Plan de Rastreo de Contactos aprobado y todas las personas afectadas serán contactadas lo antes posible.



## Atletismo, programas escolares y actividades extracurriculares

Las Escuelas del Condado de Camden permitirán a los estudiantes la oportunidad de participar en atletismo, programas escolares y actividades extracurriculares. Durante el atletismo, los programas escolares y las actividades extracurriculares, los miembros de la audiencia, los espectadores internos, los administradores, los atletas en las líneas laterales y los entrenadores deberán usar máscaras. Sin embargo, mientras los estudiantes o atletas participen activamente en deportes o programas escolares, no se les exigirá que usen máscaras. Actividades extracurriculares como reuniones del club, los asistentes deberán usar máscaras. Al viajar a otros distritos escolares, las pautas de ese distrito se aplicarán a todo el personal de CCS, estudiantes, atletas y espectadores.

